

Introduction

Nous connaissons tous au moins une personne touchée par le cancer. Chaque année, dans l'Est-du-Québec, plus de 2 200 nouvelles personnes voient leur vie basculer à la suite d'un diagnostic de cancer.¹ Et elles ne sont pas seules... Pour chaque personne atteinte, quatre seront directement touchées par la situation.

Oui, l'arsenal médical pour tenter de vaincre le cancer s'est considérablement amélioré. **Oui**, la prévention, le dépistage précoce de la maladie et l'efficacité accrue des traitements ont apporté une certaine dose d'espoir et de réconfort aux personnes atteintes et à leurs proches. Mais lorsque survient la maladie, le quotidien s'écroule et l'inquiétude s'installe.

Depuis 28 ans, l'Association du cancer de l'Est du Québec a développé une solide expertise dans l'organisation des services en oncologie au Bas-Saint-Laurent, sur la Côte-Nord, en Gaspésie et aux Îles-de-la-Madeleine. La notoriété qu'elle a acquise au fil des ans est directement liée à la qualité de son offre de service, qui couvre toutes les étapes de la maladie : en prévention, durant les traitements et au moment du retour à la maison.

L'Association agit comme le moteur du développement et du maintien de services de pointe en oncologie dans l'Est-du-Québec, depuis 1982. Le leadership dont elle a fait preuve en vue de l'implantation d'un centre de cancer à Rimouski, le premier à l'extérieur des grands centres universitaires, a directement mené à la concrétisation de ce projet qui revêt aujourd'hui une importance capitale pour les populations de l'Est de la province en facilitant l'accès à des traitements de pointe, près de leur milieu de vie.

Supportée de façon constante par la communauté, l'Association du cancer de l'Est du Québec apporte une aide concrète aux personnes atteintes de cancer et à leurs proches. Elle met en place des services qui ont des répercussions positives sur toute la communauté : un service d'hébergement chaleureux et près des gens (à l'Hôtellerie Omer-Brazeau), des bénévoles qui offrent de l'entraide et de l'accompagnement, des publications spécialisées sur le cancer, des tournées d'information et plus encore! Née d'une volonté et d'un soutien communautaire hors du commun il y a 16 ans, l'Hôtellerie Omer-Brazeau demeure un carrefour de services et un havre de paix pour les personnes touchées par la maladie et leurs proches. Dotée d'une capacité d'hébergement de 76 lits et de 38 chambres, la résidence située à Rimouski est la plus imposante au Québec. L'Hôtellerie incarne la réalisation d'un rêve qui, par la volonté et la détermination de milliers de bénévoles et la générosité de toute une population, se transforme continuellement. Merci d'être avec nous *Tous unis, direction la vie!*^{MC}

¹ Source : MSSS, Fichier des tumeurs, 2006.

Une offre de service complète et adaptée

Notre mission

Humaniser les services aux personnes atteintes de cancer et leurs proches, sensibiliser la population aux risques de la maladie et supporter la lutte contre le cancer.

Nos services

L'Association du cancer de l'Est du Québec est un carrefour de services où les personnes touchées par la maladie, qu'elles soient atteintes ou proches d'une personne atteinte, peuvent recevoir un soutien adapté à toutes les étapes de la maladie : durant la période d'investigation, lors du traitement et au moment du retour à la maison.

Offrir les services les plus complets et les mieux adaptés aux besoins des personnes atteintes de cancer et à ceux de leurs proches dans l'Est-du-Québec : telle est notre préoccupation première!

- Hébergement à l'Hôtellerie Omer-Brazeau (76 lits)
- Activités psychosociales et récréatives pour la clientèle hébergée et externe
- Service d'entraide et d'accompagnement Perce-Neige (MRC Rimouski-Neigette, La Mitis, Matane, Kamouraska, Sept-Rivières et La Matapédia)
- Aide professionnelle en intervention psychosociale
- Guide d'information et d'orientation pour les personnes touchées par le cancer (également disponible en anglais)
- Guide de soutien pour les proches « *Accompagner ceux qu'on aime* » (également disponible en anglais)
- Ateliers *Belle et bien dans sa peau* à Rimouski, Sept-Îles, Baie-Comeau, Chandler, Rivière-du-Loup, Cap-aux-Meules et Matane.
- Service téléphonique de renseignements 1 800 463-0806
- Conférences et tournées d'information
- CD « *Aller vers soi... Respirer, relaxer, visualiser* »
- Prêt de prothèses capillaires à Matane, Rimouski, Sept-Îles ou via le www.aceq.org
- Prêt de lits électriques
- Soutien à la recherche orientée en oncologie et effectuée par le Centre de recherche sur les biotechnologies marines (CRBM)
- Formation de bénévoles en entraide et accompagnement
- L'Association rend accessible un service spécialisé de vente et d'ajustement de prothèses mammaires et de soutiens-gorges adaptés (Boutique chez Martine)

Des actions concrètes qui ont fait une différence dans la vie des personnes touchées par le cancer dans l'Est-du-Québec en 2010 :

Les activités offertes à l'Hôtellerie m'ont permis d'aller chercher des outils pour mieux faire face à ma maladie et découvrir du même coup mes forces intérieures.
- Suzanne, Gaspé

- 3 463 réservations ont été faites par des personnes qui ont bénéficié du service d'hébergement qu'offre l'Association du cancer de l'Est du Québec à l'Hôtellerie Omer-Brazeau, pour un total de 15 219 nuitées (taux d'occupation de 81 %). Non seulement ces personnes ont-elles résidé à proximité du centre de traitement, mais elles ont également bénéficié de services adaptés à leurs besoins : entraide, information, support psychosocial.

En 2010, 57 % des nuitées (8 686) ont été occupées par des gens provenant de la Gaspésie et des Îles-de-la-Madeleine, 29 % (4 374) par des gens provenant du Bas-Saint-Laurent et 12 % (1 848) par la clientèle nord-côtière. Finalement, 2 % des nuitées (311) étaient attribuées à des personnes provenant d'autres régions.

Grâce aux dons qu'elle reçoit, l'Association peut maintenir le tarif d'hébergement à un niveau exceptionnellement bas, soit 17,50 \$ / nuit par personne, incluant deux repas.

- 845 personnes ont reçu le *Guide d'information et d'orientation pour les personnes touchées par le cancer*. Elles ont appris à connaître la maladie et ses impacts, ses traitements et leurs effets secondaires de même que les ressources disponibles dans leur propre MRC.
- Près de 333 familles directement touchées par la maladie ont reçu le Guide de soutien pour les proches « *Accompagner ceux qu'on aime* ».
- Durant l'année, 296 femmes vivant avec le cancer ont participé à l'un ou l'autre des ateliers *Belle et bien dans sa peau* offerts aux sites officiels de Rimouski, Sept-Îles, Baie-Comeau, Chandler, Rivière-du-Loup et Cap-aux-Meules, mais aussi lors d'ateliers extra présentés à Amqui, Forestville, Gaspé, Maria et Matane. Grâce à l'esprit d'entraide véhiculé par le programme, par le biais des 78 bénévoles actives, ces femmes ont appris à faire face à la maladie avec une plus grande confiance et ont rehaussé l'estime qu'elles avaient d'elles-mêmes.

- En 2010, les 103 bénévoles du service d'entraide et d'accompagnement Perce-Neige ont fourni quelque 5 689 heures de bénévolat auprès des personnes touchées par le cancer dans l'Est-du-Québec. Des groupes sont présents dans les régions de Rimouski-Neigette, La Mitis, Kamouraska, Matane, La Matapédia, Le Rocher-Percé (jusqu'en juin 2010) et Sept-Rivières.

Il est important de souligner le dynamisme des bénévoles Perce-Neige du territoire au chapitre de l'organisation d'activités de groupe : en 2010, 19 activités (mobilisant 201 participants) ont été organisées par quatre groupes Perce-Neige de l'Est-du-Québec.

- L'agente de relations humaines a répondu à 472 demandes d'intervention psychosociale, pour un total de 692 interventions directes effectuée en réponse à celles-ci. La clientèle soutenue est majoritairement composée de personnes de plus de 50 ans qui vivent de l'insécurité face à leur état de santé et à leur situation financière, et qui supportent difficilement de devoir quitter leur milieu de vie pour recevoir des traitements. Également, le besoin grandissant de soutien chez les proches constitue une large part de demandes d'intervention.
- Plus de 560 personnes ont participé aux 152 ateliers offerts dans le cadre du Programme de qualité de vie (PQV) mis en place par l'Association du cancer de l'Est du Québec.
- Dans le cadre de la tournée « Le cancer et ses impacts : des moyens pour y faire face », 16 conférences avec Nancy Fournier, agente de relations humaines, ont été organisées dans l'Est-du-Québec auxquelles 167 personnes ont participé. Cette rencontre avait pour but de sensibiliser les gens à l'importance d'être actifs pendant et après la période des traitements en utilisant des moyens pour mieux y faire face et en prenant part aux décisions concernant leur santé, ainsi que de promouvoir les bienfaits du soutien, de l'entraide et de l'information.
- Une centaine de femmes de l'Est-du-Québec ont profité du service de prêt de prothèses capillaires offert à l'Hôtellerie Omer-Brazeau ou via le www.aceq.org. L'Association du cancer de l'Est du Québec possède plus de 210 prothèses capillaires.
- L'Association du cancer de l'Est du Québec a investi 7 416 \$ en 2010 pour doter le centre de cancer de l'Hôpital régional de Rimouski d'un système de refroidisseur Kinetico (osmose inversée). Elle a aussi investi 75 500 \$ dans quatre cliniques de chimiothérapie de la Gaspésie : 20 000 \$ au CSSS de Rocher-Percé pour l'achat d'équipements de confort, civières et fauteuils de traitement; 15 000 \$ au CSSS de la Baie-des-Chaleurs pour des chaises et des civières de traitement ainsi que des téléviseurs; 25 000 \$ au CSSS de la Côte-de-Gaspé pour 4 fauteuils de traitement, une causeuse pour le salon et des chaises de chevet; 15 500 \$ au CSSS de la Haute-Gaspésie pour deux fauteuils de traitement, une civière de traitement, un téléviseur, un lecteur DVD et un chauffe-couvertures.

Le cancer dans l'Est-du-Québec

Aujourd'hui, une personne sur deux est appelée à vivre un cancer au cours de sa vie.

De plus en plus de personnes touchées par le cancer sur tout le territoire

Les statistiques les plus récentes révèlent que 2 252 nouvelles personnes du Bas-Saint-Laurent, de la Côte-Nord, de la Gaspésie et des Îles-de-la-Madeleine ont été confrontées à un diagnostic de cancer en 2006. Ce nombre augmente en moyenne de 3 % chaque année. Cette hausse du nombre de personnes atteintes de cancer fait en sorte qu'un nombre toujours grandissant de gens auront besoin d'être soutenus, informés et réconfortés.

Au fil des ans, l'Association du cancer de l'Est du Québec a tissé autour de l'Hôtellerie Omer-Brazeau une vaste gamme de services d'hébergement, d'entraide, d'information et de support psychosocial. Elle s'attaque maintenant à un défi de taille : celui d'assurer une présence soutenue sur le territoire avec les groupes bénévoles d'entraide et d'accompagnement Perce-Neige, les ateliers *Belle et bien dans sa peau* et les tournées d'information, notamment.

Le cancer : principale cause de décès dans l'Est-du-Québec

Même si la recherche enregistre des progrès encourageants, le cancer s'inscrit désormais comme la principale cause de décès au Québec et dans l'Est-du-Québec.

Cause initiale de décès (2007)	Bas-Saint-Laurent	Côte-Nord	Gaspésie - Les Îles
Tumeurs	557	228	359
Maladies de l'appareil circulatoire	475	143	251
Maladies de l'appareil respiratoire	177	59	65

Source : MSSS, Fichier des décès, 2007.

Compilation des données : Agence de la santé et des services sociaux du Bas-Saint-Laurent, Nathalie Bérubé, juillet 2011.

Une population vieillissante et de moins en moins autonome

L'incidence élevée du cancer dans l'Est-du-Québec s'explique en partie par le fait que cette maladie touche les gens âgés dans une plus grande proportion. Le vieillissement de la population est particulièrement criant dans les régions de l'Est :

Région	Proportion de la population âgée de 65 ans et plus
Bas-Saint-Laurent	18,7 %
Côte-Nord	13,8 %
Gaspésie / Îles-de-la-Madeleine	19,5 %
Ensemble du Québec	15,3 %

Source : Institut de la Statistique du Québec, *Profils statistiques des régions administratives et des MRC et territoires équivalents, 2010.*

Depuis quelques années déjà, l'Association a commencé à ressentir les effets du vieillissement de la population au sein de sa clientèle : un nombre grandissant de personnes en perte d'autonomie, nécessitant un soutien adapté à leur condition, ont besoin d'être hébergées au moment de recevoir des soins spécialisés en cancer. Voilà un défi majeur auquel devra faire face l'organisation au cours des prochaines années.

Une situation économique précaire

Mis à part l'incidence élevée de la maladie et le vieillissement de la population, une grande partie des citoyens de l'Est-du-Québec vivent d'importantes difficultés financières. La situation est particulièrement criante en Gaspésie et aux Îles-de-la-Madeleine, où le revenu personnel par habitant atteignait à peine 21 580 \$ en 2009.

Région	Revenu personnel moyen par habitant en 2009
Bas-Saint-Laurent	22 315 \$
Côte-Nord	26 491 \$
Gaspésie / Îles-de-la-Madeleine	21 580 \$
Ensemble du Québec	26 031 \$

Source : Institut de la statistique du Québec, *Bulletin flash : revenu personnel 2009*

Par ailleurs, parmi les dix MRC affichant le revenu personnel par habitant le plus faible en 2009, cinq font partie du territoire de l'Est-du-Québec :

Les dix MRC affichant le revenu personnel par habitant le plus faible en 2009	Revenu personnel moyen par habitant en 2009
1. La Haute-Gaspésie	18 628 \$
2. Pontiac	18 639 \$
3. Les Etchemins	19 307 \$
4. Témiscouata	19 318 \$
5. Le Haut-Saint-François	19 499 \$
6. Le Rocher-Percé	19 732 \$
7. La Matapédia	19 792 \$
8. Basse-Côte-Nord	19 869 \$
9. Antoine-Labelle	19 904 \$
10. Coaticook	19 986 \$

Source : Institut de la statistique du Québec, Bulletin flash : revenu personnel 2009

En 2011, de façon générale, les trois régions de l'Est-du-Québec ont présenté un taux d'emploi inférieur à la moyenne québécoise. Quant au chômage, c'est en Gaspésie et aux Îles-de-la-Madeleine qu'il sévit le plus sévèrement à travers la province : en 2011, il atteignait 12 % comparativement à 7,6 % dans tout le Québec.

Des traitements en région, certes, mais loin de la maison...

L'offre de service de l'Association doit enfin tenir compte de l'immensité du territoire desservi, qui s'étend sur près de 279 000 km², soit l'équivalent de près du quart de toute la province de Québec! Dans bien des cas, les personnes qui doivent recevoir des traitements spécialisés dans le domaine du cancer sont référées à l'Hôpital régional du Centre de santé et de services sociaux de Rimouski-Neigette. L'importance des distances à parcourir et, pour la Côte-Nord, la frontière naturelle que constitue le fleuve Saint-Laurent, impliquent qu'elles aient besoin d'être soutenues dans leur cheminement, à des kilomètres de leur famille et de leurs amis. Pour ces personnes, l'hébergement et les autres services qu'offre l'Association à l'Hôtellerie Omer-Brzeau prennent alors tout leur sens.

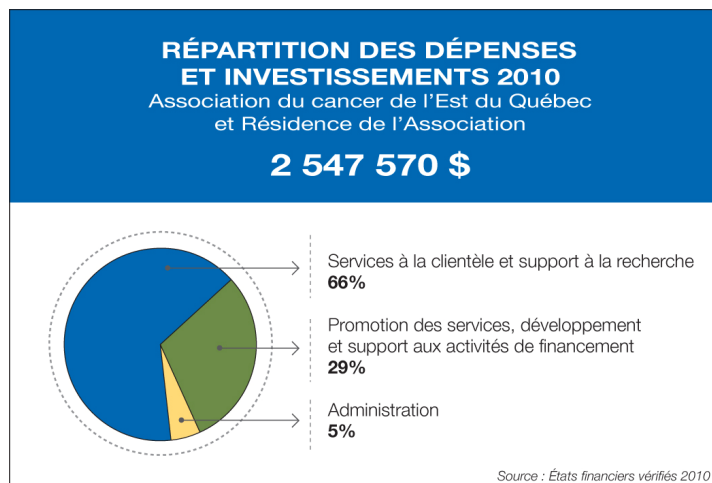
Les actions de l'Association du cancer de l'Est du Québec ont des répercussions positives sur la communauté parce qu'elles sont adaptées à la réalité sociale, économique et géographique des régions de l'Est-du-Québec.

Le financement

L'Association du cancer de l'Est du Québec est un organisme de charité qui s'appuie sur la générosité du public pour remplir les objectifs de sa mission. Elle ne reçoit aucun soutien financier de la part d'autres organisations qui, comme elle, sont vouées à la cause du cancer (ex. : *Société canadienne du cancer, Fondation québécoise du cancer, etc.*).

Les démarches annuelles de financement de l'Association et les revenus d'opération de la Résidence (Hôtellerie Omer-Brazeau) doivent supporter des frais d'exploitation totalisant plus de 2 millions de dollars chaque année. L'Association du cancer de l'Est du Québec assume le maintien et le développement des différents programmes et services offerts, les frais reliés à l'organisation des campagnes de financement et ceux qui ont trait à sa gestion. Elle réinvestit au Bas-Saint-Laurent, sur la Côte-Nord, en Gaspésie et aux Îles-de-la-Madeleine la totalité des dons qui lui sont versés.

Répartition des dépenses, investissements et contributions - Année 2010



L'Association s'appuie sur différentes sources de financement, dont voici les principales :

- Campagne Porte-à-porte
- Campagne de souscription postale
- Campagne téléphonique
- Programme de retenue à la source
- Dons *In memoriam*
- Programme de dons mensuels
- Programme de dotation / dons différés
- Grandes activités sportives et autres activités de financement
- Défi Têtes à prix
- Campagne corporative / municipalités
- Friperie de l'Est

« On n'est pas obligé d'attendre de passer par là pour donner à l'Association. Si tout le monde fait sa part, ça va aider. »

- Émilie, Cap-Chat

La retenue à la source : une option flexible

L'engagement financier des entreprises du territoire et de leurs employés est essentiel à la réalisation de la mission de l'Association du cancer de l'Est du Québec. Le programme de retenue à la source constitue à cet effet une modalité de souscription simple, courante et flexible. Pour y adhérer, l'employé n'a qu'à compléter le formulaire fourni par l'Association et l'acheminer au service de paie de son entreprise où il est traité et conservé à titre d'autorisation. L'employeur procède à la retenue et indique sur le feuillet T4 de son employé le montant total du don versé annuellement.

L'employé qui cotise au programme de retenue à la source bénéficie de tous les avantages fiscaux liés au don de charité. En tout temps, il lui est possible de modifier le montant ou d'annuler le prélèvement en communiquant avec le service de paie de son employeur.

Le programme de don mensuel : facile, pratique et économique!

Le programme de don mensuel constitue un des meilleurs moyens d'appuyer financièrement l'Association du cancer de l'Est du Québec. Ce programme comporte de nombreux avantages, tant pour le donateur que pour l'organisme :

- Le donateur répartit son don sur toute l'année en choisissant lui-même, en fonction de son budget, le montant qui sera prélevé de son compte mensuellement;
- Les frais d'administration liés à la gestion du don par l'Association sont réduits à leur minimum;
- En tout temps, le donateur peut modifier le montant de son don mensuel ou l'interrompre.

La dotation et le don différé : une façon différente de donner

Le Programme de dotation et dons différés de l'Association du cancer de l'Est du Québec a pour objectif d'assurer le développement à long terme des services de soutien pour les personnes touchées par le cancer au Bas-Saint-Laurent, sur la Côte-Nord, en Gaspésie et aux Îles-de-la-Madeleine.

Les montants investis par le biais de ce programme le sont à perpétuité, en conformité avec les règlements et la politique de placement de l'Association. Seuls les revenus générés par les investissements sont utilisés pour le maintien et le développement de certains services, suivant les volontés du donateur.

De nombreux avantages sont liés au Programme de dotation et dons différés :

- Il s'intègre parfaitement à une planification fiscale, financière et successorale;
- Il facilite le versement d'un don majeur sans modifier le budget courant;
- Il peut permettre de perpétuer la mémoire d'un parent ou d'un ami par le biais d'un don personnel ou familial.

La Friperie de l'Est : une source de revenus pour l'Association

La Friperie de l'Est est une organisation à but non lucratif mise sur pied pour contribuer au financement de l'Association par l'exploitation commerciale d'une friperie. Elle offre prioritairement des vêtements usagés de qualité et autres petits articles d'usage courant aux consommateurs de l'Est-du-Québec.

En 2010, la Friperie a traité près de 265 tonnes de vêtements et d'articles d'usage courant. Ces opérations requièrent les services d'une quinzaine d'employés et de 14 bénévoles. L'entreprise favorise également l'intégration des personnes handicapées et s'implique dans la gestion des travaux communautaires et compensatoires.

La Friperie de l'Est est située au 303, rue Saint-Jean-Baptiste Ouest, à Rimouski. En 2010, elle a contribué activement à sa mission en versant la somme de 100 000 \$ à l'Association du cancer de l'Est du Québec, un record dans l'histoire de cette entreprise d'économie sociale!

Les interventions au plan provincial

Lorsque vous souscrivez à l'Association du cancer de l'Est du Québec, vous lui donnez bien plus que la capacité financière de développer et maintenir des services pour le mieux-être des personnes touchées par le cancer dans l'Est-du-Québec; vous lui donnez aussi le pouvoir de défendre leurs intérêts.

Au début des années 2000, l'Association du cancer de l'Est du Québec a joint la Coalition Priorité Cancer au Québec afin de renforcer la défense des droits et la réponse aux besoins des personnes atteintes de cancer et leurs proches. Cette organisation de pression politique joue un rôle de revendication auprès du gouvernement afin que la lutte contre le cancer devienne une véritable priorité gouvernementale.

Depuis le printemps 2004, la Coalition a réalisé trois forums provinciaux. Des personnes directement ou indirectement touchées par le cancer, des intervenants du monde médical, des professionnels (psychologues, infirmières, travailleurs sociaux) et aussi des bénévoles impliqués sur le terrain de l'entraide et du soutien ont assisté à ces rendez-vous. Ils se sont rencontrés pour écouter, discuter et convenir de la meilleure façon d'organiser les services en cancer au Québec. À l'issue du premier forum, le ministre de la Santé et des Services sociaux, Philippe Couillard, avait témoigné de l'engagement que son gouvernement entendait prendre afin d'analyser et de réviser l'organisation actuelle et d'identifier les actions prioritaires à adopter pour apporter les correctifs nécessaires.

À l'occasion de son 3^e Forum sur le cancer au Québec tenu en avril 2006, la Coalition Priorité Cancer au Québec a voulu donner l'alerte et faire du cancer un défi collectif. Il n'y a pas que le système de santé et de services sociaux qui soit concerné. Plus encore qu'ailleurs au Canada, la progression du cancer au Québec et ses conséquences pour les personnes qui en sont atteintes, pour leurs familles et dans les milieux de travail, exigent une action concertée. Comment faire face à l'avenir? La conciliation travail-famille-cancer doit devenir une réalité et être encouragée par des politiques coordonnées et concertées. Selon sa position dans la société, chaque citoyen peut participer au redressement de la situation et ainsi améliorer la qualité de vie des personnes qui sont atteintes de cancer et celle de leurs proches.

La lutte contre le cancer demeure une réelle bataille à gagner afin que les milliers de Québécoises et de Québécois touchés de près par le cancer puissent obtenir un accès accru à des traitements de qualité et un soutien humain et décent tout au long de leur maladie.

Conseil d'administration 2011

de l'Association du cancer de l'Est du Québec et de la Résidence de l'Association

Monsieur Paul-André Lavoie, président
Retraité, Commission de la santé et de la sécurité du travail
Rimouski

Monsieur Daniel Bénéteau, vice-président
Retraité, TELUS et Université du Québec à Rimouski
Rimouski

Monsieur Denis Murray, secrétaire-trésorier
Agent immobilier affilié, Groupe CIQ
Rimouski

Madame Diane April, administratrice
Professeure en soins infirmiers, Cégep de Rivière-du-Loup
Rivière-du-Loup

Monsieur Yvan Bujold, administrateur
Avocat, Cain Lamarre Casgrain Wells
Rimouski

Monsieur Serge Charest, administrateur
Directeur de succursale, Tessier Ltée
Sept-Îles

Monsieur André Coulombe, administrateur
Directeur général et développement, Journal Le Manic
Baie-Comeau

Monsieur Martin Desrosiers, administrateur
Directeur général, Caisse populaire Desjardins de Matane
Matane

Monsieur Oneil Dumaresq, administrateur
Retraité, QuébecTel
Rivière-au-Renard

Monsieur Robert Huard, administrateur
Pêcheur professionnel
Carleton

Docteur Georges Levesque, administrateur
Hémato-oncologue, Centre de santé et de services sociaux de Rimouski-Neigette
Rimouski

Monsieur Gaétan Rousseau, administrateur
Vice-président provincial, livraison des services clients affaires au Québec, TELUS
Rimouski

Monsieur Gilbert Laprise
Directeur général

Historique

En bref...

1982

- Fondation de l'Association du cancer de l'Est du Québec

1990

- Lancement du 1^{er} groupe Perce-Neige à Rimouski

1992

- Lancement de la campagne « Bâtir l'esérance »

1995

- Ouverture du service d'hébergement à l'Hôtelierie Omer-Brazeau
- L'Association remporte le prix **Excellence du travail bénévole et communautaire** et le **Grand Prix d'excellence** de la RRSSS du Bas-Saint-Laurent

1998

- Démarrage du 1^{er} site d'ateliers *Belle et bien dans sa peau* à Rimouski
- Lancement du *Guide d'information et d'orientation pour les personnes touchées par le cancer*

1999

- Ouverture du département de radio-oncologie au CHRR

2002

- Lancement du Guide de soutien pour les proches « *Accompagner ceux qu'on aime* »
- L'Association remporte le prix **Entreprise culturelle et organisme communautaire** au Gala des Entreprises et des Marchands de Rimouski
- L'Association reçoit un des prestigieux **Mérites du Conseil québécois de lutte contre le cancer**

2003

- Réalisation de la phase I du projet d'extension de l'Hôtelierie (ajout de 15 lits)

2005

- L'Association reçoit un des prix **Hommage bénévolat-Québec** décerné par le gouvernement du Québec
- L'Association remporte le prix **Excellence de la contribution d'un ou de plusieurs organismes communautaires** ainsi que le **Grand Prix de l'excellence** de l'Agence de santé du Bas-Saint-Laurent

2007

- L'Association reçoit le **Prix d'excellence** du ministère de la Santé et des Services sociaux du Québec, dans la catégorie *Soutien aux personnes et aux groupes vulnérables*

En 1981, une poignée de personnes atteintes de cancer et leur famille se regroupaient pour empêcher la fermeture du service de chimiothérapie de l'hôpital Saint-Joseph de Rimouski. De cette lutte victorieuse, en 1982, est née l'Association du cancer de l'Est du Québec.

C'est en 1988 que l'Association s'est donné le mandat d'obtenir au Centre hospitalier régional de Rimouski un département de radio-oncologie. Ce projet impliquait la réalisation d'une hôtellerie, prise en charge par un organisme du milieu, en vue d'héberger les personnes atteintes de cancer en cours de traitement.

Il aura fallu trois ans pour obtenir du Conseil du trésor l'autorisation de porter à l'étude le projet d'implantation d'un centre de cancer doté d'une hôtellerie. Deux ans plus tard, le Ministre confirmait que Québec allait de l'avant avec le projet de centre de traitement en radio-oncologie, le premier hors des grandes villes universitaires comme Québec et Montréal.

Parallèlement, en 1992, l'Association mettait en branle la plus importante démarche de financement que l'Est-du-Québec ait connu, la campagne « Bâtir l'esérance », qui a permis de recueillir plus de 4 060 000 \$. Ce succès sans précédent a conduit à la construction d'une hôtellerie relevant d'un concept novateur qui tient compte des besoins de la clientèle qu'elle héberge aujourd'hui. Précisons ici que l'Hôtelierie Omer-Brazeau est une entité distincte et indépendante de l'Hôpital régional—Rimouski du CSSS de Rimouski-Neigette; sa gestion est assumée par l'Association du cancer de l'Est du Québec.

Depuis l'ouverture, en 1999, du département de radio-oncologie au centre hospitalier rimouskois, l'Hôtelierie Omer-Brazeau - nommée ainsi en l'honneur du dévouement exceptionnel de feu Omer Brazeau, président de l'Association de 1989 à 2000 - héberge prioritairement les personnes traitées contre le cancer qui ne nécessitent pas d'hospitalisation de même que leurs accompagnateurs. Au cours des 15 dernières années, ce service d'hébergement qu'offre l'Association à la résidence a enregistré plus de 190 000 nuitées. Son taux d'occupation dépasse chaque année les 80 %. L'Hôtelierie est un joyaux qui repose au creux d'un écrin bienveillant porté avec soin par toute une communauté qui a compris que seule la solidarité pouvait ouvrir la voie à la prise en main de son destin.

Portrait global de l'organisation

