

# Introduction

**N**ous connaissons tous au moins une personne touchée par le cancer. Chaque année, dans l'Est-du-Québec, plus de 2 200 nouvelles personnes voient leur vie basculer à la suite d'un diagnostic de cancer.<sup>1</sup> Et elles ne sont pas seules... Pour chaque personne atteinte, quatre seront directement touchées par la situation.

Oui, l'arsenal médical pour tenter de vaincre le cancer s'est considérablement amélioré. Oui, la prévention, le dépistage précoce de la maladie et l'efficacité accrue des traitements ont apporté une certaine dose d'espoir et de réconfort aux personnes atteintes et à leurs proches. Mais lorsque survient la maladie, le quotidien s'écroule et l'inquiétude s'installe.

Depuis 27 ans, l'Association du cancer de l'Est du Québec a développé une solide expertise dans l'organisation des services en oncologie au Bas-Saint-Laurent, sur la Côte-Nord, en Gaspésie et aux Îles-de-la-Madeleine. La notoriété qu'elle a acquise au fil des ans est directement liée à la qualité de son offre de service, qui couvre toutes les étapes de la maladie : en prévention, durant les traitements et au moment du retour à la maison.

L'Association agit comme le moteur du développement et du maintien de services de pointe en oncologie dans l'Est-du-Québec, depuis 1982. Le leadership dont elle a fait preuve en vue de l'implantation d'un centre de cancer à Rimouski, le premier à l'extérieur des grands centres universitaires, a directement mené à la concrétisation de ce projet qui revêt aujourd'hui une importance capitale pour les populations de l'Est de la province en facilitant l'accès à des traitements de pointe, près de leur milieu de vie.

Supportée de façon constante par la communauté, l'Association du cancer de l'Est du Québec apporte une aide concrète aux personnes atteintes de cancer et à leurs proches. Elle met en place des services qui ont des répercussions positives sur toute la communauté : un service d'hébergement chaleureux et près des gens (à l'Hôtellerie Omer-Brazeau), des bénévoles qui offrent de l'entraide et de l'accompagnement, des publications spécialisées sur le cancer, des tournées d'information et plus encore! Née d'une volonté et d'un soutien communautaire hors du commun il y a 15 ans, l'Hôtellerie Omer-Brazeau demeure un carrefour de services et un havre de paix pour les personnes touchées par la maladie et leurs proches. Dotée d'une capacité d'hébergement de 76 lits et de 38 chambres, la résidence située à Rimouski est la plus imposante au Québec. L'Hôtellerie incarne la réalisation d'un rêve qui, par la volonté et la détermination de milliers de bénévoles et la générosité de toute une population, se transforme continuellement. Merci d'être avec nous *Tous unis, direction la vie!*<sup>MC</sup>

<sup>1</sup> Source : MSSS, Fichier des tumeurs, 2006.

# Une offre de service complète et adaptée

## Notre mission

Humaniser les services aux personnes atteintes de cancer et leurs proches, sensibiliser la population aux risques de la maladie et supporter la lutte contre le cancer.

## Nos services

L'Association du cancer de l'Est du Québec est un carrefour de services où les personnes touchées par la maladie, qu'elles soient atteintes ou proches d'une personne atteinte, peuvent recevoir un soutien adapté à toutes les étapes de la maladie : durant la période d'investigation, lors du traitement et au moment du retour à la maison.

*Offrir les services les plus complets et les mieux adaptés aux besoins des personnes atteintes de cancer et à ceux de leurs proches dans l'Est-du-Québec : telle est notre préoccupation première!*

- Hébergement à l'Hôtellerie Omer-Brazeau (76 lits)
- Programme de qualité de vie pour la clientèle hébergée et externe
- Service d'entraide et d'accompagnement Perce-Neige (MRC Rimouski-Neigette, La Mitis, Matane, Kamouraska, Sept-Rivières, La Matapédia et Le Rocher-Percé)
- Aide professionnelle en intervention psychosociale
- Guide d'information et d'orientation pour les personnes touchées par le cancer (également disponible en anglais)
- Guide de soutien pour les proches « *Accompagner ceux qu'on aime* » (également disponible en anglais)
- Ateliers *Belle et bien dans sa peau* à Rimouski, Sept-Îles, Baie-Comeau, Chandler, Rivière-du-Loup et Cap-aux-Meules.
- Centre de documentation : prêt de documents à l'Hôtellerie Omer-Brazeau et par la poste
- Service de renseignements téléphoniques 1 800 463-0806
- Conférences et tournées d'information
- CD « *Aller vers soi... Respirer, relaxer, visualiser* »
- Prêt de prothèses capillaires
- Prêt de lits électriques
- Soutien à la recherche effectuée en région et orientée en oncologie par le biais du financement d'une chaire de recherche au Centre de recherche sur les biotechnologies marines (CRBM)
- Formation de bénévoles en entraide et accompagnement
- L'Association rend accessible un service spécialisé de vente et d'ajustement de prothèses mammaires et de soutien-gorges adaptés (Boutique chez Martine)

Des actions concrètes qui ont fait une différence dans la vie des personnes touchées par le cancer dans l'Est-du-Québec en 2009 :

*Les activités offertes à l'Hôtellerie m'ont permis d'aller chercher des outils pour mieux faire face à ma maladie et découvrir du même coup mes forces intérieures.*  
- Suzanne, Gaspé

- 3 091 réservations ont été faites par des personnes qui ont bénéficié du service d'hébergement qu'offre l'Association du cancer de l'Est du Québec à l'Hôtellerie Omer-Brazeau, pour un total de 15 645 nuitées (taux d'occupation de 82 %). Non seulement ces personnes ont-elles résidé à proximité du centre de traitement, mais elles ont également bénéficié de services adaptés à leurs besoins : entraide, information, support psychosocial.

En 2009, 61,4 % des nuitées (9 608) ont été occupées par des gens provenant de la Gaspésie et des Îles-de-la-Madeleine, 24,3 % (3 808) par des gens provenant du Bas-Saint-Laurent et 12,8 % (1 996) par la clientèle nord-côtière. Finalement, 1,5 % des nuitées (233) étaient attribuées à des personnes provenant d'autres régions.

Grâce aux dons qu'elle reçoit, l'Association peut maintenir le tarif d'hébergement à un niveau exceptionnellement bas, soit 16,50 \$ / nuit par personne, incluant deux repas. En défrayant les coûts excédentaires générés pour chaque nuitée d'hébergement, elle se trouve à avoir investi 894 816 \$ en 2009 pour supporter financièrement l'hébergement de sa clientèle.

- 967 personnes ont reçu le *Guide d'information et d'orientation pour les personnes touchées par le cancer*. Elles ont appris à connaître la maladie et ses impacts, ses traitements et leurs effets secondaires de même que les ressources disponibles dans leur propre MRC.
- Durant l'année, 299 femmes vivant avec le cancer ont participé à l'un ou l'autre des ateliers *Belle et bien dans sa peau* offerts aux sites officiels de Rimouski, Sept-Îles, Baie-Comeau, Chandler, Rivière-du-Loup et Cap-aux-Meules, mais aussi lors d'ateliers extra présentés à La Pocatière, Notre-Dame-du-Lac, Maria, Gaspé, Sainte-Anne-des-Monts, Havre-Saint-Pierre et Blanc-Sablon. Grâce à l'esprit d'entraide véhiculé par le programme, par le biais des 75 bénévoles actives, ces femmes ont appris à faire face à la maladie avec une plus grande confiance et ont rehaussé l'estime qu'elles avaient d'elles-mêmes.

- En 2009, les 107 bénévoles du service d'entraide et d'accompagnement Perce-Neige ont fourni quelque 5 536 heures de bénévolat auprès des personnes touchées par le cancer dans l'Est-du-Québec. Des groupes sont présents dans les régions de Rimouski-Neigette, La Mitis, Kamouraska, Matane, La Matapédia, Le Rocher-Percé, Sept-Rivières et les Basques.

Il est important de souligner le dynamisme des bénévoles Perce-Neige du territoire au chapitre de l'organisation d'activités de groupe : en 2009, 29 activités (mobilisant 292 participants) ont été organisées par six groupes Perce-Neige de l'Est-du-Québec.

- Près de 323 familles directement touchées par la maladie ont reçu le Guide de soutien pour les proches « *Accompagner ceux qu'on aime* ».
- L'agente de relations humaines a répondu à 487 demandes d'intervention psychosociale, pour un total de 680 interventions directes effectuée en réponse à celles-ci. La clientèle soutenue est majoritairement composée de personnes de plus de 50 ans qui vivent de l'insécurité face à leur état de santé et à leur situation financière, et qui supportent difficilement de devoir quitter leur milieu de vie pour recevoir des traitements.
- Plus de 520 personnes ont participé aux 147 ateliers offerts dans le cadre du Programme de qualité de vie (PQV) mis en place par l'Association du cancer de l'Est du Québec.
- Dans le cadre de la tournée *Redécouvrir la respiration naturelle : chemin du mieux-être !*, 18 conférences avec Véronique O'Leary, professeure de Tai chi et de Qi gong, ont été organisées dans l'Est-du-Québec afin d'outiller concrètement les personnes touchées par le cancer.
- 92 femmes de l'Est-du-Québec ont profité du service de prêt de prothèses capillaires offert à l'Hôtellerie Omer-Brazeau ou via le [www.aceq.org](http://www.aceq.org). L'Association du cancer de l'Est du Québec possède plus de 150 prothèses capillaires.
- L'Association du cancer de l'Est-du-Québec a investi 7 000 \$ dans l'achat de 14 nouveaux téléviseurs à écran plat pour la clientèle recevant des traitements de chimiothérapie à l'Hôpital régional de Rimouski. Elle a aussi offert deux fauteuils de traitement, d'une valeur de 5 000 \$, pour la clinique du CSSS de la Minganie.

# Le cancer dans l'Est-du-Québec

Aujourd'hui, une personne sur deux est appelée à vivre un cancer au cours de sa vie.

## De plus en plus de personnes touchées par le cancer sur tout le territoire

Les statistiques les plus récentes révèlent que 2 252 nouvelles personnes du Bas-Saint-Laurent, de la Côte-Nord, de la Gaspésie et des Îles-de-la-Madeleine ont été confrontées à un diagnostic de cancer en 2006. Ce nombre augmente en moyenne de 3 % chaque année. Cette hausse du nombre de personnes atteintes de cancer fait en sorte qu'un nombre toujours grandissant de gens auront besoin d'être soutenus, informés et réconfortés.

Au fil des ans, l'Association du cancer de l'Est du Québec a tissé autour de l'Hôtellerie Omer-Brazeau une vaste gamme de services d'hébergement, d'entraide, d'information et de support psychosocial. Elle s'attaque maintenant à un défi de taille : celui d'assurer une présence soutenue sur le territoire avec les groupes bénévoles d'entraide et d'accompagnement *Perce-Neige*, les ateliers *Belle et bien dans sa peau* et les tournées d'information, notamment.

## Le cancer : principale cause de décès dans l'Est-du-Québec

Même si la recherche enregistre des progrès encourageants, le cancer s'inscrit désormais comme la principale cause de décès au Québec et dans l'Est-du-Québec.

Cause initiale de décès (2006)	Bas-Saint-Laurent	Côte-Nord	Gaspésie - Les Îles
Tumeurs	581	234	325
Maladies de l'appareil circulatoire	441	144	221
Maladies de l'appareil respiratoire	170	58	82

Source : MSSS, Fichier des décès, 2006.

Compilation des données : Agence de la santé et des services sociaux du Bas-Saint-Laurent, Nathalie Bérubé, avril 2010.

## Une population vieillissante et de moins en moins autonome

L'incidence élevée du cancer dans l'Est-du-Québec s'explique en partie par le fait que cette maladie touche les gens âgés dans une plus grande proportion. Le vieillissement de la population est particulièrement criant dans les régions de l'Est :

Région	Proportion de la population âgée de 65 ans et plus
Bas-Saint-Laurent	18,1 %
Côte-Nord	13 %
Gaspésie / Îles-de-la-Madeleine	18,9 %
Ensemble du Québec	14,9 %

Source : Institut de la Statistique du Québec, *Profils statistiques des régions administratives et des MRC et territoires équivalents, 2009.*

Depuis quelques années déjà, l'Association a commencé à ressentir les effets du vieillissement de la population au sein de sa clientèle : un nombre grandissant de personnes en perte d'autonomie, nécessitant un soutien adapté à leur condition, ont besoin d'être hébergées au moment de recevoir des soins spécialisés en cancer. Voilà un défi majeur auquel devra faire face l'organisation au cours des prochaines années.

### Une situation économique précaire

Mis à part l'incidence élevée de la maladie et le vieillissement de la population, une grande partie des citoyens de l'Est-du-Québec vivent d'importantes difficultés financières. La situation est particulièrement criante en Gaspésie et aux Îles-de-la-Madeleine, où le revenu personnel par habitant atteignait à peine 21 213 \$ en 2008.

Région	Revenu personnel moyen par habitant en 2008
Bas-Saint-Laurent	21 979 \$
Côte-Nord	25 895 \$
Gaspésie / Îles-de-la-Madeleine	21 213 \$
Ensemble du Québec	25 504 \$

Source : Institut de la statistique du Québec, *Bulletin flash : revenu personnel 2008*

Par ailleurs, parmi les dix MRC affichant le revenu personnel par habitant le plus faible en 2008, quatre font partie du territoire de l'Est-du-Québec :

Les dix MRC affichant le revenu personnel par habitant le plus faible en 2008	Revenu personnel moyen par habitant en 2008
1. Pontiac	18 402 \$
2. Témiscouata	18 777 \$
3. La Haute-Gaspésie	18 899 \$
4. Papineau	18 923 \$
5. Basse-Côte-Nord	19 120 \$
6. Le Haut-Saint-Laurent	19 289 \$
7. Les Etchemins	19 396 \$
8. La Vallée-de-la-Gatineau	19 501 \$
9. Le Haut-Saint-François	19 645 \$
10. Le Rocher-Percé	19 688 \$

Source : Institut de la statistique du Québec, Bulletin flash : revenu personnel 2008

En 2010, de façon générale, les trois régions de l'Est-du-Québec ont présenté un taux d'emploi inférieur à la moyenne québécoise. Quant au chômage, c'est en Gaspésie et aux Îles-de-la-Madeleine qu'il sévit le plus sévèrement à travers la province : en 2010, il atteignait 13,7 % comparativement à 8,1 % dans tout le Québec.

### Des traitements en région, certes, mais loin de la maison...

L'offre de service de l'Association doit enfin tenir compte de l'immensité du territoire desservi, qui s'étend sur près de 279 000 km<sup>2</sup>, soit l'équivalent de près du quart de toute la province de Québec! Dans bien des cas, les personnes qui doivent recevoir des traitements spécialisés dans le domaine du cancer sont référées à l'Hôpital régional du Centre de santé et de services sociaux de Rimouski-Neigette. L'importance des distances à parcourir et, pour la Côte-Nord, la frontière naturelle que constitue le fleuve Saint-Laurent, impliquent qu'elles aient besoin d'être soutenues dans leur cheminement, à des kilomètres de leur famille et de leurs amis. Pour ces personnes, l'hébergement et les autres services qu'offre l'Association à l'Hôtellerie Omer-Brzeau prennent alors tout leur sens.

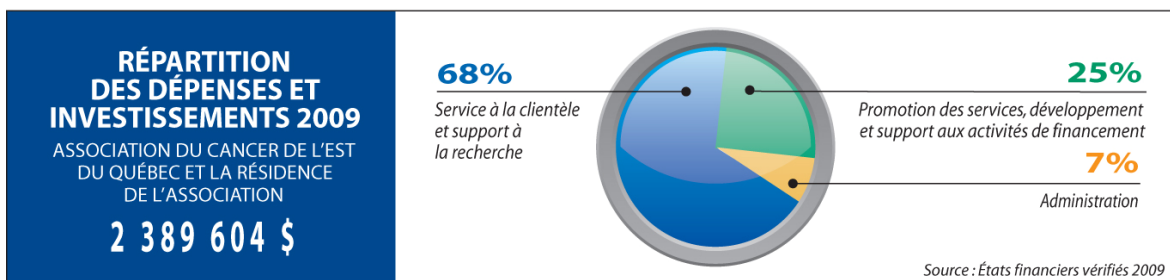
*Les actions de l'Association du cancer de l'Est du Québec ont des répercussions positives sur la communauté parce qu'elles sont adaptées à la réalité sociale, économique et géographique des régions de l'Est-du-Québec.*

# Le financement

L'Association du cancer de l'Est du Québec est un organisme de charité qui s'appuie sur la générosité du public pour remplir les objectifs de sa mission. Elle ne reçoit aucun soutien financier de la part d'autres organisations qui, comme elle, sont vouées à la cause du cancer (ex. : *Société canadienne du cancer, Fondation québécoise du cancer, etc.*).

Les démarches annuelles de financement de l'Association et les revenus d'opération de la Résidence (Hôtellerie Omer-Brazeau) doivent supporter des frais d'exploitation totalisant plus de 2 millions de dollars chaque année. L'Association du cancer de l'Est du Québec assume le maintien et le développement des différents programmes et services offerts, les frais reliés à l'organisation des campagnes de financement et ceux qui ont trait à sa gestion. Elle réinvestit au Bas-Saint-Laurent, sur la Côte-Nord, en Gaspésie et aux Îles-de-la-Madeleine la totalité des dons qui lui sont versés.

## Répartition des dépenses, investissements et contributions - Année 2009



L'Association s'appuie sur différentes sources de financement, dont voici les principales :

- Campagne Porte-à-porte
- Publipostage
- Télémartketing
- Programme de retenue à la source
- Dons *In memoriam*
- Programme de dons mensuels
- Programme de dotation / dons différés
- Grandes activités sportives et autres activités de financement
- Défi Têtes à prix
- Campagne corporative / municipalités
- Friperie de l'Est

*« On n'est pas obligé  
d'attendre de passer  
par là pour donner à  
l'Association. Si tout  
le monde fait sa part,  
ça va aider. »*

*- Émilie, Cap-Chat*

### **La retenue à la source : une option flexible**

L'engagement financier des entreprises du territoire et de leurs employés est essentiel à la réalisation de la mission de l'Association du cancer de l'Est du Québec. Le programme de retenue à la source constitue à cet effet une modalité de souscription simple, courante et flexible. Pour y adhérer, l'employé n'a qu'à compléter le formulaire fourni par l'Association et l'acheminer au service de paie de son entreprise où il est traité et conservé à titre d'autorisation. L'employeur procède à la retenue et indique sur le feuillet T4 de son employé le montant total du don versé annuellement.

L'employé qui cotise au programme de retenue à la source bénéficie de tous les avantages fiscaux liés au don de charité. En tout temps, il lui est possible de modifier le montant ou d'annuler le prélèvement en communiquant avec le service de paie de son employeur.

### **Le programme de don mensuel : facile, pratique et économique!**

Le programme de don mensuel constitue un des meilleurs moyens d'appuyer financièrement l'Association du cancer de l'Est du Québec. Ce programme comporte de nombreux avantages, tant pour le donateur que pour l'organisme :

- Le donateur répartit son don sur toute l'année en choisissant lui-même, en fonction de son budget, le montant qui sera prélevé de son compte mensuellement;
- Les frais d'administration liés à la gestion du don par l'Association sont réduits à leur minimum;
- En tout temps, le donateur peut modifier le montant de son don mensuel ou l'interrompre.

### **La dotation et le don différé : une façon différente de donner**

Le Programme de dotation et dons différés de l'Association du cancer de l'Est du Québec a pour objectif d'assurer le développement à long terme des services de soutien pour les personnes touchées par le cancer au Bas-Saint-Laurent, sur la Côte-Nord, en Gaspésie et aux Îles-de-la-Madeleine.

Les montants investis par le biais de ce programme le sont à perpétuité, en conformité avec les règlements et la politique de placement de l'Association. Seuls les revenus générés par les investissements sont utilisés pour le maintien et le développement de certains services, suivant les volontés du donateur.

De nombreux avantages sont liés au Programme de dotation et dons différés :

- Il s'intègre parfaitement à une planification fiscale, financière et successorale;
- Il facilite le versement d'un don majeur sans modifier le budget courant;
- Il peut permettre de perpétuer la mémoire d'un parent ou d'un ami par le biais d'un don personnel ou familial.

### **La Friperie de l'Est : une source de revenus pour l'Association**

La Friperie de l'Est est une organisation sans but lucratif mise sur pied pour contribuer au financement de l'Association. Elle offre prioritairement des vêtements usagés de qualité et autres petits articles d'usage courant aux consommateurs de l'Est-du-Québec.

En 2009, la Friperie a traité près de 265 tonnes de vêtements et d'articles d'usage courant. Ces opérations requièrent les services d'une quinzaine d'employés et de 14 bénévoles. L'entreprise favorise également l'intégration des personnes handicapées et s'implique dans la gestion des travaux communautaires et compensatoires.

La Friperie de l'Est est située au 303, rue Saint-Jean-Baptiste Ouest, à Rimouski. En 2009, elle a contribué activement à sa mission en versant la somme de 100 000 \$ à l'Association du cancer de l'Est du Québec, un record dans l'histoire de cette entreprise d'économie sociale!

## *Les interventions au plan provincial*

Lorsque vous souscrivez à l'Association du cancer de l'Est du Québec, vous lui donnez bien plus que la capacité financière de développer et maintenir des services pour le mieux-être des personnes touchées par le cancer dans l'Est-du-Québec; vous lui donnez aussi le pouvoir de défendre leurs intérêts.

**A**u début des années 2000, l'Association du cancer de l'Est du Québec a joint la Coalition Priorité Cancer au Québec afin de renforcer la défense des droits et la réponse aux besoins des personnes atteintes de cancer et leurs proches. Cette organisation de pression politique joue un rôle de revendication auprès du gouvernement afin que la lutte contre le cancer devienne une véritable priorité gouvernementale.

Depuis le printemps 2004, la Coalition a réalisé trois forums provinciaux. Des personnes directement ou indirectement touchées par le cancer, des intervenants du monde médical, des professionnels (psychologues, infirmières, travailleurs sociaux) et aussi des bénévoles impliqués sur le terrain de l'entraide et du soutien ont assisté à ces rendez-vous. Ils se sont rencontrés pour écouter, discuter et convenir de la meilleure façon d'organiser les services en cancer au Québec. À l'issue du premier forum, le ministre de la Santé et des Services sociaux, Philippe Couillard, avait témoigné de l'engagement que son gouvernement entendait prendre afin d'analyser et de réviser l'organisation actuelle et d'identifier les actions prioritaires à adopter pour apporter les correctifs nécessaires.

À l'occasion de son 3<sup>e</sup> Forum sur le cancer au Québec tenu en avril 2006, la Coalition Priorité Cancer au Québec a voulu donner l'alerte et faire du cancer un défi collectif. Il n'y a pas que le système de santé et de services sociaux qui soit concerné. Plus encore qu'ailleurs au Canada, la progression du cancer au Québec et ses conséquences pour les personnes qui en sont atteintes, pour leurs familles et dans les milieux de travail, exigent une action concertée. Comment faire face à l'avenir? La conciliation travail-famille-cancer doit devenir une réalité et être encouragée par des politiques coordonnées et concertées. Selon sa position dans la société, chaque citoyen peut participer au redressement de la situation et ainsi améliorer la qualité de vie des personnes qui sont atteintes de cancer et celle de leurs proches.

La lutte contre le cancer demeure une réelle bataille à gagner afin que les milliers de Québécoises et de Québécois touchés de près par le cancer puissent obtenir un accès accru à des traitements de qualité et un soutien humain et décent tout au long de leur maladie.

# *Conseil d'administration 2010*

## *de l'Association du cancer de l'Est du Québec et de la Résidence de l'Association*

**Monsieur Paul-André Lavoie, président**

Retraité, Commission de la santé et de la sécurité du travail

Rimouski

**Monsieur Yves Lavoie, vice-président**

Retraité, Fédération des caisses populaires Desjardins du Bas-Saint-Laurent

Rimouski

**Monsieur Denis Murray, secrétaire-trésorier**

Agent immobilier affilié, Groupe CIQ

Rimouski

**Madame Diane April, administratrice**

Professeure en soins infirmiers, Cégep de Rivière-du-Loup

Rivière-du-Loup

**Monsieur Yvan Bujold, administrateur**

Avocat, Cain Lamarre Casgrain Wells

Rimouski

**Monsieur Martin Desrosiers, administrateur**

Directeur général, Caisse populaire Desjardins de Matane

Matane

**Monsieur Robert Duchesne, administrateur**

Retraité, QuébecTel

Rimouski

**Monsieur André Dupuis, administrateur**

Retraité, Caisse populaire Desjardins des Hauts-Phares

Rivière-au-Renard

**Monsieur Robert Huard, administrateur**

Pêcheur professionnel

Carleton

**Docteur Georges Levesque, administrateur**

Hémato-oncologue, Centre de santé et de services sociaux de Rimouski-Neigette

Rimouski

**Monsieur Gaétan Rousseau, administrateur**

Vice-président régional, livraison des services clients affaires au Québec, TELUS

Rimouski

**Madame Marie-Hélène Chouinard**

Directrice générale

# Historique

## 25 ans d'histoire

### 1982

- Fondation de l'Association du cancer de l'Est du Québec

### 1990

- Lancement du 1<sup>er</sup> groupe Perce-Neige à Rimouski

### 1992

- Lancement de la campagne « Bâtir l'espérance »

### 1995

- Ouverture du service d'hébergement à l'Hôtelierie Omer-Brazeau
- L'Association remporte le prix Excellence du travail bénévole et communautaire et le Grand Prix d'excellence de la RRSST du Bas-Saint-Laurent

### 1998

- Démarrage du 1<sup>er</sup> site d'ateliers *Belle et bien dans sa peau* à Rimouski
- Lancement du *Guide d'information et d'orientation pour les personnes touchées par le cancer*

### 1999

- Ouverture du département de radio-oncologie au CHRR

### 2002

- Lancement du Guide de soutien pour les proches « *Accompagner ceux qu'on aime* »
- L'Association remporte le prix Entreprise culturelle et organisme communautaire au Gala des Entreprises et des Marchands de Rimouski
- L'Association reçoit un des prestigieux Mérites du Conseil québécois de lutte contre le cancer

### 2003

- Réalisation de la phase I du projet d'extension de l'Hôtelierie (ajout de 15 lits)

### 2005

- L'Association reçoit un des prix Hommage bénévolat-Québec décerné par le gouvernement du Québec
- L'Association remporte le prix Excellence de la contribution d'un ou de plusieurs organismes communautaires ainsi que le Grand Prix de l'excellence de l'Agence de santé du Bas-Saint-Laurent

### 2007

- L'Association reçoit le Prix d'excellence du ministère de la Santé et des Services sociaux du Québec, dans la catégorie *Soutien aux personnes et aux groupes vulnérables*

En 1981, une poignée de personnes atteintes de cancer et leur famille se regroupaient pour empêcher la fermeture du service de chimiothérapie de l'hôpital Saint-Joseph de Rimouski. De cette lutte victorieuse, en 1982, est née l'Association du cancer de l'Est du Québec.

C'est en 1988 que l'Association s'est donné le mandat d'obtenir au Centre hospitalier régional de Rimouski un département de radio-oncologie. Ce projet impliquait la réalisation d'une hôtellerie, prise en charge par un organisme du milieu, en vue d'héberger les personnes atteintes de cancer en cours de traitement.

Il aura fallu trois ans pour obtenir du Conseil du trésor l'autorisation de porter à l'étude le projet d'implantation d'un centre de cancer doté d'une hôtellerie. Deux ans plus tard, le Ministre confirmait que Québec allait de l'avant avec le projet de centre de traitement en radio-oncologie, le premier hors des grandes villes universitaires comme Québec et Montréal.

Parallèlement, en 1992, l'Association mettait en branle la plus importante démarche de financement que l'Est-du-Québec ait connu, la campagne « Bâtir l'espérance », qui a permis de recueillir plus de 4 060 000 \$. Ce succès sans précédent a conduit à la construction d'une hôtellerie relevant d'un concept novateur qui tient compte des besoins de la clientèle qu'elle héberge aujourd'hui. Précisons ici que l'Hôtelierie Omer-Brazeau est une entité distincte et indépendante de l'Hôpital régional—Rimouski du CSSS de Rimouski-Neigette; sa gestion est assumée par l'Association du cancer de l'Est du Québec.

Depuis l'ouverture, en 1999, du département de radio-oncologie au centre hospitalier rimouskois, l'Hôtelierie Omer-Brazeau - nommée ainsi en l'honneur du dévouement exceptionnel de feu Omer Brazeau, président de l'Association de 1989 à 2000 - héberge prioritairement les personnes traitées contre le cancer qui ne nécessitent pas d'hospitalisation de même que leurs accompagnateurs. Au cours des 15 dernières années, ce service d'hébergement qu'offre l'Association à la résidence a enregistré plus de 175 000 nuitées. Son taux d'occupation dépasse chaque année les 80 %. L'Hôtelierie est un joyaux qui repose au creux d'un écrin bienveillant porté avec soin par toute une communauté qui a compris que seule la solidarité pouvait ouvrir la voie à la prise en main de son destin.

# Portrait global de l'organisation

